

**INFORME DEFINITIVO  
DE LA FISCALIZACIÓN DE LA CUENTA GENERAL DEL EJERCICIO 2014 DEL  
AYUNTAMIENTO DE TÍAS**

En el ejercicio de la función fiscalizadora que le impone el artículo 11, apartado b) de la Ley Territorial 4/1989, de 2 de mayo, de la Audiencia de Cuentas de Canarias, y en virtud del artículo 223 del Texto Refundido de la Ley Reguladora de las Haciendas Locales, aprobado por el Real Decreto Legislativo 2/2004, de 5 marzo (en adelante, TRLRHL), en base a las cuentas anuales integrantes de la Cuenta General del EJERCICIO ECONÓMICO DE 2014, esta Audiencia de Cuentas emite el presente informe definitivo.

La Entidad ha presentado, con posterioridad al plazo legalmente establecido, la información que compone la Cuenta General por vía telemática y ajustada a los requisitos de la Instrucción de Contabilidad para la Administración Local.

En la fiscalización llevada a cabo sobre la misma se han observado los aspectos siguientes, figurando en el Anexo únicamente los incumplimientos relacionados con la coherencia interna y el contenido de las cuentas anuales, y en su caso, los relativos a la cumplimentación de la Información Adicional:

A) Relación de entes dependientes de la Entidad

Dependientes de la Entidad existe la Sociedad Mercantil de capital íntegro denominada "Sociedad Mercantil El Poril, S.A." en liquidación.

B) En relación con el procedimiento de aprobación del Presupuesto

El Presupuesto del ejercicio ha sido aprobado fuera del plazo establecido en el artículo 169 del TRLRHL.

C) En relación con el procedimiento de aprobación de la Liquidación del Presupuesto

La Liquidación del presupuesto ha sido aprobada fuera del plazo establecido en el artículo 191.3 del TRLRHL.

D) En relación con el procedimiento de aprobación de la Cuenta General

1.- No se ha cumplido el plazo establecido para la elaboración de la Cuenta General.

2.- No se ha cumplido el plazo establecido para la presentación de la Cuenta General al Pleno.

3.- La Cuenta General ha sido aprobada por el Pleno de la Corporación fuera del plazo establecido en el artículo 212.4 del TRLRHL.

E) En relación con la composición de la Cuenta General

No se ha remitido el Pdf correspondiente al Estado de Cambios en el Patrimonio Neto de la sociedad mercantil, El Poril, S.A.

F) En relación con la documentación complementaria

1.- En la documentación complementaria de tesorería no constan las actas de arqueo de las existencias en Caja referidas a fin de ejercicio, exigidas por la regla 98.3 de la Instrucción del Modelo Normal de Contabilidad Local.

2.- En la documentación complementaria de tesorería no constan las certificaciones de cada entidad bancaria de los saldos existentes en las mismas a favor la Entidad Local, referidos a fin de ejercicio, exigidos por la regla 98.3 de la Instrucción del Modelo Normal de Contabilidad Local.

3.- En la documentación complementaria de tesorería alguna de las certificaciones de las entidades bancarias no está referida a fin de ejercicio.

G) En relación con la Memoria

1.- El saldo inicial más los cobros de cuentas relacionado en Tesorería de la Memoria no coincide con su suma del debe del Balance de comprobación.

2.- Los pagos de cuentas relacionados en Tesorería de la Memoria no coinciden con su suma del haber del Balance de comprobación.

3.- El total pendiente de pago a 1 de enero de las "Devoluciones de ingresos" de la Memoria más / menos las modificaciones al saldo inicial y anulaciones, más las devoluciones reconocidas en el ejercicio no coincide con la suma del haber de la cuenta "Acreedores por devolución de ingresos" del Balance de comprobación.

4.- En el contenido de la Memoria figura información descriptiva no cumplimentada así como estados que contienen todos sus campos en blanco o a cero.

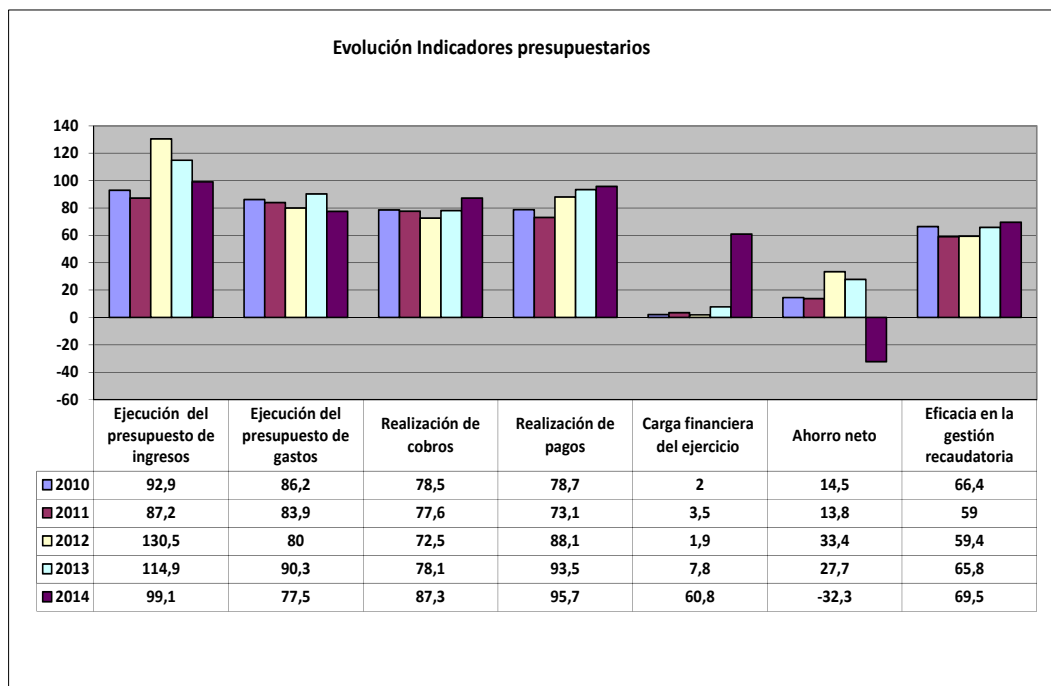
H) En relación con la Sociedad Mercantil El Poril, S.A.

Los XML de las Cuentas Anuales han sido remitidos a cero; en este sentido, el liquidador es responsable de la formulación de las Cuentas Anuales de la Sociedad.

## ANÁLISIS EVOLUTIVO DE INDICADORES

### A) INDICADORES PRESUPUESTARIOS

A continuación se realiza un análisis de la evolución en cinco ejercicios de siete indicadores presupuestarios relevantes.



- **Ejecución del presupuesto de ingresos**

El índice de ejecución de ingresos mide el porcentaje de las previsiones definitivas de ingresos que han dado lugar al reconocimiento contable de derechos liquidados.

Se debe tener en cuenta que, en el caso de las modificaciones de crédito financiadas con el Remanente de tesorería para gastos generales o Excesos de Financiación Afectada, estas fuentes de financiación no figuran como derechos reconocidos, lo que sesga este indicador.

Valores para este índice mayores al 90 % se consideran satisfactorios; en cambio, valores inferiores alertan sobre la formulación de unas previsiones excesivas de ingresos.

En la evolución de este indicador en los ejercicios analizados se observa un aumento de 6,2 puntos porcentuales.

- **Ejecución del presupuesto de gastos**

El índice de ejecución de gastos expresa el porcentaje que suponen las obligaciones reconocidas con cargo al presupuesto de gastos del ejercicio corriente en relación con el volumen de créditos definitivos.

El índice de ejecución de gastos, que nos muestra el grado en que los créditos definitivos han dado lugar al reconocimiento de obligaciones, también ha de alcanzar valores superiores al 80 %.

En la evolución de este indicador en los ejercicios analizados se observa una caída de 8,7 puntos porcentuales.

- **Realización de cobros**

El índice de cumplimiento de los cobros refleja el porcentaje de derechos liquidados con cargo al presupuesto corriente que han sido cobrados durante el ejercicio presupuestario.

Este indicador mide, por lo tanto, la capacidad de la Entidad Pública para transformar en liquidez los derechos de cobro liquidados y vencidos, es decir, el ritmo de cobro.

En principio, parece deseable que el valor del índice supere el 80 %, lo que supondría una razonable conversión en liquidez de los derechos de cobro liquidados.

En la evolución de este indicador en los ejercicios analizados se observa un aumento de 8,8 puntos porcentuales.

- **Realización de pagos**

El índice de cumplimiento de pago de los gastos refleja el porcentaje de obligaciones reconocidas durante el ejercicio con cargo al presupuesto corriente que han sido pagadas durante el mismo.

Valores para este índice entre el 80 % y el 90 % se consideran satisfactorios; en cambio, valores inferiores alertan sobre la posible existencia de dificultades en la tesorería.

En la evolución de este indicador en los ejercicios analizados se observa un aumento de 17 puntos porcentuales.

- **Carga financiera del ejercicio**

Este indicador relaciona por cociente la carga financiera del ejercicio (obligaciones reconocidas por los capítulos 3 y 9) con los derechos liquidados por operaciones corrientes.

Cuanto menor sea el peso de la carga financiera en relación con los ingresos corrientes, mayor margen de maniobra tendrá la Entidad para financiar sus inversiones.

En la evolución de este indicador en los ejercicios analizados se observa un aumento de 58,8 puntos porcentuales.

- **Ahorro neto**

El índice de ahorro neto se obtiene dividiendo el ahorro neto (derechos reconocidos corrientes menos obligaciones reconocidas corrientes y obligaciones reconocidas del capítulo 9), por el volumen de derechos liquidados por operaciones corrientes.

Este indicador refleja la capacidad que tiene la Entidad de atender con sus recursos ordinarios a sus gastos corrientes, incluida la imputación al presente de las deudas contraídas en el pasado para la financiación de las inversiones. Debe presentar valores positivos.

En la evolución de este indicador en los ejercicios analizados se observa una caída de 46,8 puntos porcentuales.

- **Eficacia en la gestión recaudatoria**

El índice de gestión recaudatoria refleja el porcentaje de derechos liquidados con cargo a los ingresos tributarios y precios públicos que han sido cobrados durante el ejercicio presupuestario.

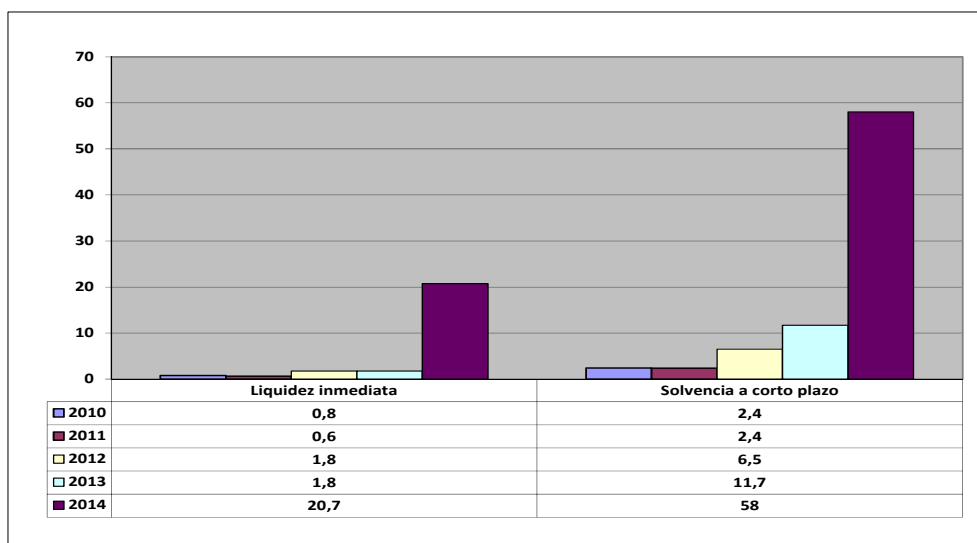
Este indicador mide, por lo tanto, la capacidad de la Entidad para transformar en liquidez los derechos de cobro liquidados y vencidos de los capítulos 1, 2 y 3, es decir, el ritmo de cobro.

En principio, parece deseable que el valor del índice supere el 80 %, lo que supondría una razonable conversión en liquidez de los derechos de cobro liquidados.

En la evolución de este indicador en los ejercicios analizados se observa un aumento de 3,1 puntos porcentuales.

## B) INDICADORES FINANCIEROS Y PATRIMONIALES

Se realiza un análisis de la evolución en cinco ejercicios de tres indicadores financieros y patrimoniales.



- **Liquidez inmediata**

Se obtiene determinando el porcentaje que suponen los fondos líquidos (dinero disponible en caja y bancos, así como otras inversiones financieras temporales con un alto grado de liquidez) con relación a las obligaciones presupuestarias y extrapresupuestarias pendientes de pago (minoradas por el volumen de pagos pendientes de aplicación).

Este indicador refleja a 31 de diciembre el porcentaje de deudas presupuestarias y extrapresupuestarias que pueden atenderse con la liquidez inmediatamente disponible. Cuanto mayor sea este porcentaje, menor es el riesgo financiero de la Entidad, si bien un valor excesivo revelará un excedente de liquidez que habrá que colocar.

Ahora bien, dado que habitualmente se considera que el valor del ratio debería situarse en el intervalo 0,70-0,90 niveles superiores pondrían de manifiesto un excedente de tesorería que debería ser objeto de inversión por parte de la Entidad, al objeto de obtener una rentabilidad más adecuada.

En la evolución de este indicador en los ejercicios analizados se observa un aumento, en tantos por uno, de 19,9.

- **Solvencia a corto plazo**

Refleja la capacidad que tienen los elementos más líquidos del activo circulante de una Entidad Local para hacer frente a las obligaciones pendientes de pago.

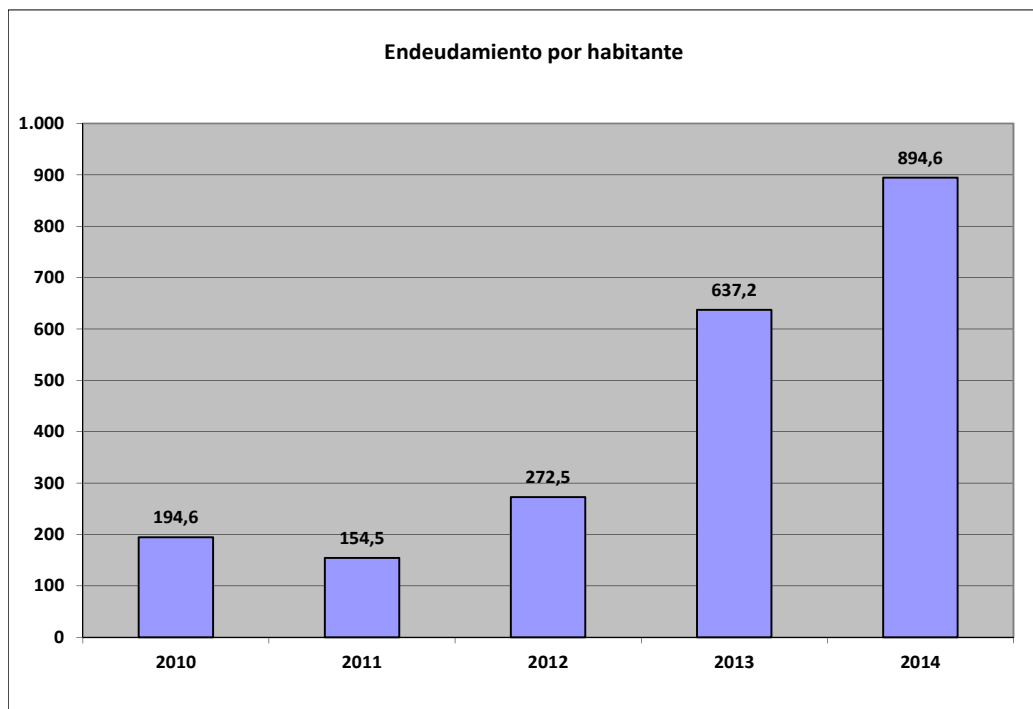
Se obtiene, calculando el porcentaje que suponen los fondos líquidos y los derechos pendientes de cobro netos, con relación a las obligaciones netas pendientes de pago. En el numerador de la expresión se incluyen los fondos líquidos y los derechos pendientes de cobro netos, deducidos los cobros pendientes de aplicación. Asimismo, de las obligaciones pendientes de pago, tanto presupuestarias como extrapresupuestarias, se excluyen los pagos pendientes de aplicación.

Este indicador refleja la capacidad que tiene la Entidad Pública a corto plazo para atender el pago de sus deudas.



Cuando este indicador presenta valores superiores a 1, existe un Remanente de tesorería total positivo; en caso contrario, será negativo, y habrá que cubrirlo con ingresos presupuestarios del próximo ejercicio.

En la evolución de este indicador en los ejercicios analizados se observa un aumento, en tantos por uno, de 55,6.



- **Endeudamiento por habitante**

El índice relativo a la deuda per cápita, o endeudamiento por habitante, se obtiene dividiendo la deuda financiera total existente a 31 de diciembre entre el número de habitantes. Este indicador refleja el montante de deuda per cápita, y ha de ser analizado observando su evolución a lo largo del tiempo.

Obviamente, cuanto mayor sea esta ratio, mayor es el nivel de endeudamiento de la Entidad y mayor riesgo de insolvencia se produce.

En la evolución de este indicador en los ejercicios analizados se observa un aumento de 700 euros por habitante.

## **ANÁLISIS ECONÓMICO-FINANCIERO**

La principal fuente de financiación de la Entidad en el ejercicio fue el capítulo 9 (Pasivos financieros), que alcanzó el 42,9 % de los derechos reconocidos, seguido en importancia del capítulo 1 (Impuestos directos) con el 27,8 %.

El principal componente del gasto fue el capítulo 9 (Pasivos financieros), que representó el 43,5 % de las obligaciones reconocidas. Le sigue el capítulo 2 (Gastos corrientes en bienes y servicios), que supuso el 26,5 % del total del gasto.

Las modificaciones netas de crédito para gastos supusieron el 106,3 % de los créditos iniciales del Presupuesto, correspondiendo el mayor volumen de las mismas al capítulo 9.

Los grados de ejecución del presupuesto de ingresos y gastos fueron elevados e intermedios, respectivamente, en tanto que los niveles de realización de los cobros y pagos se situaron en, niveles intermedios y elevados, el 87,3 % y 95,7 %, respectivamente, habiendo alcanzado la eficacia en la gestión recaudatoria un 69,5 %.

Los importes pendientes de cobro en ejercicios cerrados eran elevados.

La carga financiera del ejercicio alcanzó el 60,8 % de los derechos reconocidos netos por operaciones corrientes.

El Resultado presupuestario ajustado fue positivo, debido a que los ingresos generados en el ejercicio fueron suficientes para atender a los gastos, en tanto que el Remanente de tesorería para gastos generales fue positivo.

Santa Cruz de Tenerife, a 9 de noviembre de 2016.

EL PRESIDENTE,  
Rafael Díaz Martínez

**ALEGACIONES AL INFORME PROVISIONAL DE LA FISCALIZACIÓN DE LA CUENTA  
GENERAL DEL EJERCICIO 2014 DEL AYUNTAMIENTO DE TÍAS**

En el plazo concedido para ello la Entidad no remitió alegaciones al Informe Provisional de Fiscalización.

# INCIDENCIAS

## Cuenta General del ejercicio 2014 de la Entidad Ayuntamiento Tías (Las Palmas)

### INCIDENCIAS EN LAS CUENTAS ANUALES Y DOCUMENTACIÓN COMPLEMENTARIA

Ayuntamiento Tías (NIF: P3502800J)
<b>7) Memoria Información general</b>
<b>461. Contenido de las cuentas anuales. Memoria</b> No se ha cumplimentado la información del punto 1.a) de la Memoria. Esta incidencia se ha dado también durante los 2 ejercicios anteriores.
<b>464. Contenido de las cuentas anuales. Memoria</b> No se ha cumplimentado la información del punto 1.d) de la Memoria. Esta incidencia se ha dado también durante los 2 ejercicios anteriores.
<b>465. Contenido de las cuentas anuales. Memoria</b> No se ha cumplimentado la información del punto 1.e) de la Memoria. Esta incidencia se ha dado también durante los 2 ejercicios anteriores.
<b>467. Contenido de las cuentas anuales. Memoria</b> No se ha cumplimentado la información del punto 1.g) de la Memoria. Esta incidencia se ha dado también durante los 2 ejercicios anteriores.
<b>469. Contenido de las cuentas anuales. Memoria</b> No se ha cumplimentado la información del punto 1.i) de la Memoria. Esta incidencia se ha dado también durante los 2 ejercicios anteriores.
<b>470. Contenido de las cuentas anuales. Memoria</b> No se ha cumplimentado la información del punto 2) de la Memoria. Esta incidencia se ha dado también durante los 2 ejercicios anteriores.
<b>471. Contenido de las cuentas anuales. Memoria</b> No se ha cumplimentado la información del punto 3.a.1) de la Memoria. Esta incidencia se ha dado también durante los 2 ejercicios anteriores.
<b>472. Contenido de las cuentas anuales. Memoria</b> No se ha cumplimentado la información del punto 3.a.2) de la Memoria. Esta incidencia se ha dado también durante los 2 ejercicios anteriores.

<p><b>473. Contenido de las cuentas anuales. Memoria</b></p> <p>No se ha cumplimentado la información del punto 3.b.1) de la Memoria.</p> <p>Esta incidencia se ha dado también durante los 2 ejercicios anteriores.</p>
<p><b>474. Contenido de las cuentas anuales. Memoria</b></p> <p>No se ha cumplimentado la información del punto 3.b.2) de la Memoria.</p> <p>Esta incidencia se ha dado también durante los 2 ejercicios anteriores.</p>
<p><b>475. Contenido de las cuentas anuales. Memoria</b></p> <p>No se ha cumplimentado la información del punto 3.c) de la Memoria.</p> <p>Esta incidencia se ha dado también durante los 2 ejercicios anteriores.</p>
<p><b>476. Contenido de las cuentas anuales. Memoria</b></p> <p>No se ha cumplimentado la información del punto 4.a) de la Memoria.</p> <p>Esta incidencia se ha dado también durante los 2 ejercicios anteriores.</p>
<p><b>477. Contenido de las cuentas anuales. Memoria</b></p> <p>No se ha cumplimentado la información del punto 4.b) de la Memoria.</p> <p>Esta incidencia se ha dado también durante los 2 ejercicios anteriores.</p>
<p><b>478. Contenido de las cuentas anuales. Memoria</b></p> <p>No se ha cumplimentado la información del punto 4.c) de la Memoria.</p> <p>Esta incidencia se ha dado también durante los 2 ejercicios anteriores.</p>
<p><b>480. Contenido de las cuentas anuales. Memoria</b></p> <p>No se ha cumplimentado la información del punto 4.e) de la Memoria.</p> <p>Esta incidencia se ha dado también durante los 2 ejercicios anteriores.</p>
<p><b>481. Contenido de las cuentas anuales. Memoria</b></p> <p>No se ha cumplimentado la información del punto 4.f) de la Memoria.</p> <p>Esta incidencia se ha dado también durante los 2 ejercicios anteriores.</p>
<p><b>482. Contenido de las cuentas anuales. Memoria</b></p> <p>No se ha cumplimentado la información del punto 4.g) de la Memoria.</p> <p>Esta incidencia se ha dado también durante los 2 ejercicios anteriores.</p>
<p><b>8) Memoria Inversiones destinadas al uso general</b></p>
<p><b>483. Contenido de las cuentas anuales. Memoria</b></p> <p>No se ha cumplimentado la información del punto "5.a) Inversiones destinadas al uso general" de la Memoria.</p> <p>Esta incidencia se ha dado también durante los 2 ejercicios anteriores.</p>

#### 9) Memoria Patrimonio entregado al uso general

##### 484. Contenido de las cuentas anuales. Memoria

No se ha cumplimentado la información del punto "5.b) Patrimonio entregado al uso general" de la Memoria.

Esta incidencia se ha dado también durante los 2 ejercicios anteriores.

#### 10) Memoria Inmovilizaciones inmateriales

##### 485. Contenido de las cuentas anuales. Memoria

No se ha cumplimentado la información del punto "6. Inmovilizaciones inmateriales" de la Memoria.

Esta incidencia se ha dado también durante los 2 ejercicios anteriores.

#### 11) Memoria Inmovilizaciones materiales

##### 486. Contenido de las cuentas anuales. Memoria

No se ha cumplimentado la información del punto "7.a) Inmovilizaciones materiales" de la Memoria.

Esta incidencia se ha dado también durante los 2 ejercicios anteriores.

#### 13) Memoria Patrimonio público del suelo

##### 491. Contenido de las cuentas anuales. Memoria

No se ha cumplimentado la información del punto "9. Patrimonio público del suelo" de la Memoria.

Esta incidencia se ha dado también durante los 2 ejercicios anteriores.

#### 14) Memoria Inversiones financieras

##### 492. Contenido de las cuentas anuales. Memoria

No se ha cumplimentado la información del punto "10.a) Inversiones financieras" de la Memoria.

Esta incidencia se ha dado también durante los 2 ejercicios anteriores.

#### 16) Memoria Tesorería

##### 495. Contenido de las cuentas anuales. Memoria

No se ha cumplimentado la información del punto "12.a) Tesorería" de la Memoria.

Esta incidencia se ha dado también durante los 2 ejercicios anteriores.

##### 496. Contenido de las cuentas anuales. Memoria

No se ha cumplimentado la información del punto "12.b) Estado de conciliación bancaria" de la Memoria.

Esta incidencia se ha dado también durante los 2 ejercicios anteriores.

##### 250. Memoria. Tesorería.

El saldo inicial más los cobros de las siguientes cuentas relacionadas en "tesorería" de la memoria no coincide con su suma del debe del "balance de comprobación":

Errores detectados: NumCuenta=579 (-60.248,59 + 3.999.342,94 no es igual a 3.999.342,94 )

##### 251. Memoria. Tesorería.

Los pagos de las siguientes cuentas relacionadas en "tesorería" de la memoria no coinciden con su suma del haber del "balance de comprobación":

Errores detectados: NumCuenta=579 (3.939.094,35 no es igual a 3.999.342,94 )

#### 17) Memoria Fondos propios

##### 497. Contenido de las cuentas anuales. Memoria

No se ha cumplimentado la información del punto "13. Fondos propios" de la Memoria.

Esta incidencia se ha dado también durante los 2 ejercicios anteriores.

#### 18) Memoria Endeudamiento

##### 498. Contenido de las cuentas anuales. Memoria

No se ha cumplimentado la información del punto "14.a) Pasivos financieros a largo plazo y corto plazo" de la Memoria.

Esta incidencia se ha dado también durante los 2 ejercicios anteriores.

#### 19) Memoria Gestión de recursos de otros entes públicos

##### 501. Contenido de las cuentas anuales. Memoria

No se ha cumplimentado la información del punto "15. Operaciones por administración de recursos por cuenta de otros entes públicos" de la Memoria.

Esta incidencia se ha dado también durante los 2 ejercicios anteriores.

#### 20) Memoria Operaciones no presupuestarias de tesorería

##### 502. Contenido de las cuentas anuales. Memoria

No se ha cumplimentado la información del punto "16. Operaciones no presupuestaria de tesorería" de la Memoria.

Esta incidencia se ha dado también durante los 2 ejercicios anteriores.

#### 22) Memoria Valores recibidos en depósito

##### 506. Contenido de las cuentas anuales. Memoria

No se ha cumplimentado la información del punto "18. Valores recibidos en depósito" de la Memoria.

Esta incidencia se ha dado también durante los 2 ejercicios anteriores.

#### 23) Memoria Cuadro de financiación

##### 507. Contenido de las cuentas anuales. Memoria

No se ha cumplimentado la información del punto "19. Cuadro de financiación" de la Memoria.

Esta incidencia se ha dado también durante los 2 ejercicios anteriores.

#### 24) Memoria Información presupuestaria

##### 508. Contenido de las cuentas anuales. Memoria

No se ha cumplimentado la información del punto "20.a.1) Presupuesto de gastos ejercicio corriente" de la Memoria.

Esta incidencia se ha dado también durante los 2 ejercicios anteriores.

##### 509. Contenido de las cuentas anuales. Memoria

No se ha cumplimentado la información del punto "20.a.2) Presupuesto de ingresos ejercicio corriente" de la Memoria.

Esta incidencia se ha dado también durante los 2 ejercicios anteriores.

**510. Contenido de las cuentas anuales. Memoria**

No se ha cumplimentado la información del punto "20.b.1) Presupuesto de gastos ejercicios cerrados" de la Memoria.

Esta incidencia se ha dado también durante los 2 ejercicios anteriores.

**511. Contenido de las cuentas anuales. Memoria**

No se ha cumplimentado la información del punto "20.b.2) Presupuestos de ingresos ejercicios cerrados" de la Memoria.

Esta incidencia se ha dado también durante los 2 ejercicios anteriores.

**512. Contenido de las cuentas anuales. Memoria**

No se ha cumplimentado la información del punto "20.b.3) Resultado presupuestario ejercicios cerrados" de la Memoria.

Esta incidencia se ha dado también durante los 2 ejercicios anteriores.

**327. Memoria. Información presupuestaria. Presupuesto de ingresos. Devoluciones de ingresos.**

El total pendiente de pago a 1 de enero de las "devoluciones de ingresos" de la memoria más/menos las modificaciones al saldo inicial y anulaciones, más las devoluciones reconocidas en el ejercicio no coincide con la suma del haber de la cuenta (408) acreedores por devolución de ingresos del "balance de comprobación".

Errores detectados:  $302.503,50 + -26.673,09 + 1.101.726,76$  no es igual a 1.403.304,05

**25) Memoria Gastos con financiación afectada**

**424. Contenido de las cuentas anuales. Memoria**

El estado "20.d.1) Desviaciones de financiación" de la Memoria contiene todos sus campos en blanco o a cero.

Esta incidencia se ha dado también en el ejercicio anterior.

**514. Contenido de las cuentas anuales. Memoria**

No se ha cumplimentado la información del punto "20.d) Gastos con financiación afectada" de la Memoria.

Esta incidencia se ha dado también durante los 2 ejercicios anteriores.

**26) Memoria Remanente de tesorería**

**515. Contenido de las cuentas anuales. Memoria**

No se ha cumplimentado la información del punto "20.e) Remanente de tesorería" de la Memoria.

Esta incidencia se ha dado también durante los 2 ejercicios anteriores.

**27) Memoria Indicadores**

**516. Contenido de las cuentas anuales. Memoria**

No se ha cumplimentado la información del punto "21.a) Indicadores financieros y patrimoniales" de la Memoria.

Esta incidencia se ha dado también durante los 2 ejercicios anteriores.

**517. Contenido de las cuentas anuales. Memoria**

No se ha cumplimentado la información del punto "21.b) Indicadores presupuestarios" de la Memoria.

Esta incidencia se ha dado también durante los 2 ejercicios anteriores.



### 30) Documentación complementaria. Información sobre Tesorería

#### 22. Documentación complementaria. Tesorería. Acta de arqueo

El «pdf» que contiene la documentación complementaria de tesorería no constan las actas de arqueo de las existencias en Caja referidas a fin de ejercicio, exigidas por la regla 98.3 de la Instrucción del Modelo Normal de Contabilidad Local.

Esta incidencia se ha dado también en el ejercicio anterior.

#### 27. Documentación complementaria. Tesorería. Certificados bancarios

En el «pdf» que contiene la documentación complementaria de tesorería no constan las certificaciones de cada entidad bancaria de los saldos existentes en las mismas a favor la entidad local, referidos a fin de ejercicio, exigidos por la regla 98.3 de la Instrucción del Modelo Normal de Contabilidad Local.

#### 30. Documentación complementaria. Tesorería. Certificados bancarios

En el «pdf» que contiene la documentación complementaria de tesorería alguna de las certificaciones de las entidades bancarias no está referida a fin de ejercicio.

Sociedad Mercantil El Poril, S.A. (NIF: A35258268)

#### 1) Balance de situación

##### 1. Contenido de las cuentas anuales.

El Balance de la sociedad tiene todos los campos en blanco o con cero.

#### 2) Cuenta de pérdidas y ganancias

##### 2. Contenido de las cuentas anuales.

La Cuenta de Pérdidas y Ganancias de la sociedad tiene todos los campos en blanco o con cero.

Esta incidencia se ha dado también en el ejercicio anterior.

#### 3) Estado de cambios en el patrimonio neto

##### 3. Contenido de las cuentas anuales.

El Estado de Cambios en el Patrimonio Neto de la Sociedad tiene todos los campos en blanco o con cero.

Esta incidencia se ha dado también en el ejercicio anterior.

TIPO ENTIDAD:	<b>Ayuntamiento</b>	Página 1/2
ISLA:	<b>Lanzarote</b>	Población: <b>19.658</b> <small>(Fuente: INE a 1 Enero de 2014)</small>
NOMBRE:	<b>Tías</b>	Modelo: <b>Normal</b>

<b>CAPÍTULO INGRESOS</b>	Previsiones Iniciales	Modificaciones Previsiones	%	Previsiones Definitivas	Derechos Rec. Netos	%	%	Recaudación Neta	%	Pendiente Cobro
<b>1 IMPUESTOS DIRECTOS</b>	11.341.430,79	0,00	0,00%	11.341.430,79	13.987.528,87	123,33%	27,77%	9.173.257,26	65,58%	4.814.271,61
<b>2 IMPUESTOS INDIRECTOS</b>	110.000,00	-110.000,00	-100,00%	0,00	28.656,58	0,00%	0,06%	28.656,58	100,00%	0,00
<b>3 TASAS, P.P. Y OTROS INGRESOS</b>	4.242.997,00	19.486,00	0,46%	4.262.483,00	7.029.270,73	164,91%	13,95%	5.428.811,51	77,23%	1.600.459,22
<b>4 TRANSFERENCIAS CORRIENTES</b>	8.670.311,52	41.461,00	0,48%	8.711.772,52	7.700.245,65	88,39%	15,29%	7.700.245,65	100,00%	0,00
<b>5 INGRESOS PATRIMONIALES</b>	145.500,00	0,00	0,00%	145.500,00	205.373,11	141,15%	0,41%	205.373,11	100,00%	0,00
<b>6 ENAJENACION INVERSIONES REALES</b>	0,00	0,00	0,00%	0,00	0,00	0,00%	0,00%	0,00	0,00%	0,00
<b>7 TRANSFERENCIAS DE CAPITAL</b>	0,00	200.000,00	0,00%	200.000,00	-180.356,00	-90,18%	-0,36%	-180.356,00	100,00%	0,00
<b>8 ACTIVOS FINANCIEROS</b>	130.000,00	4.449.249,69	3422,50%	4.579.249,69	6.968,89	0,15%	0,01%	6.968,89	100,00%	0,00
<b>9 PASIVOS FINANCIEROS</b>	0,00	21.600.000,00	0,00%	21.600.000,00	21.600.000,00	100,00%	42,88%	21.600.000,00	100,00%	0,00
<b>TOTAL INGRESOS</b>	<b>24.640.239,31</b>	<b>26.200.196,69</b>	<b>106,33%</b>	<b>50.840.436,00</b>	<b>50.377.687,83</b>	<b>99,09%</b>	<b>100,00%</b>	<b>43.962.957,00</b>	<b>87,27%</b>	<b>6.414.730,83</b>

<b>CAPÍTULO GASTOS</b>	Créditos Iniciales	Modificaciones de Crédito	%	Créditos Definitivos	Obligaciones Rec. Netas	%	%	Pagos Líquidos	%	Pendiente Pago
<b>1 GASTOS DE PERSONAL</b>	9.259.513,46	88.961,00	0,96%	9.348.474,46	8.921.599,96	95,43%	22,65%	8.674.119,85	97,23%	247.480,11
<b>2 GASTOS CORR. EN BS. Y SERV.</b>	11.485.275,17	-148.793,69	-1,30%	11.336.481,48	10.428.400,72	91,99%	26,47%	9.242.610,75	88,63%	1.185.789,97
<b>3 GASTOS FINANCIEROS</b>	620.000,00	-20.000,00	-3,23%	600.000,00	491.741,26	81,96%	1,25%	491.741,26	100,00%	0,00
<b>4 TRANSFERENCIAS CORRIENTES</b>	1.398.300,00	-11.960,09	-0,86%	1.386.339,91	1.335.700,00	96,35%	3,39%	1.200.366,45	89,87%	135.333,55
<b>6 INVERSIONES REALES</b>	185.000,00	10.722.739,78	5796,08%	10.907.739,78	1.092.867,16	10,02%	2,77%	972.972,46	89,03%	119.894,70
<b>7 TRANSFERENCIAS DE CAPITAL</b>	10.000,00	0,00	0,00%	10.000,00	0,00	0,00%	0,00%	0,00	0,00%	0,00
<b>8 ACTIVOS FINANCIEROS</b>	130.000,00	0,00	0,00%	130.000,00	0,00	0,00%	0,00%	0,00	0,00%	0,00
<b>9 PASIVOS FINANCIEROS</b>	1.552.150,68	15.569.249,69	1003,08%	17.121.400,37	17.119.457,70	99,99%	43,46%	17.119.457,70	100,00%	0,00
<b>TOTAL GASTOS</b>	<b>24.640.239,31</b>	<b>26.200.196,69</b>	<b>106,33%</b>	<b>50.840.436,00</b>	<b>39.389.766,80</b>	<b>77,48%</b>	<b>100,00%</b>	<b>37.701.268,47</b>	<b>95,71%</b>	<b>1.688.498,33</b>

<b>REMANENTE DE TESORERÍA</b>	
Fondos líquidos	<b>12.289.627,15</b>
Derechos pendientes de cobro	<b>22.131.506,91</b>
Dchos ptes.cobro presupuesto corriente	6.414.730,83
Dchos. ptes.cobro presupuestos cerrados	15.918.187,83
Dchos. ptes.cobro operac. no pptarias.	137.313,32
Cobros realizados ptes.aplicación definitiva	338.725,07
<b>Obligaciones pendientes de pago</b>	<b>593.334,92</b>
Obligac. ptes.pago presupuesto corriente	1.688.498,33
Obligac. ptes.pago presupuestos cerrados	581.157,86
Obligac. ptes.pago operac. no pptarias.	1.540.332,41
Pagos realizados ptes.aplicación definitiva	3.216.653,68
<b>Remanente de tesorería total</b>	<b>33.827.799,14</b>
<b>Saldos de dudoso cobro</b>	<b>18.000.000,00</b>
<b>Exceso de financiación afectada</b>	<b>10.908.953,01</b>
<b>Remanente tesorería para gastos grales.</b>	<b>4.918.846,13</b>

<b>ÁREA DE GASTO</b>		
	Obligaciones Reconocidas Netas	%
0 Deuda pública	17.611.198,96	44,71%
1 Servicios públicos básicos	10.119.123,95	25,69%
2 Actuaciones de protección y promoción social	1.033.486,72	2,62%
3 Producción de bienes públicos de carácter preferente	2.557.356,12	6,49%
4 Actuaciones de carácter económico	2.476.890,37	6,29%
9 Actuaciones de carácter general	5.591.710,68	14,20%
<b>TOTAL GASTOS</b>	<b>39.389.766,80</b>	<b>100,00%</b>

<b>RESULTADO PRESUPUESTARIO</b>	
1. Derechos reconocidos netos	50.377.687,83
2. Obligaciones reconocidas netas	39.389.766,80
<b>3. Resultado presupuestario (1-2)</b>	<b>10.987.921,03</b>
4. Gastos finan. Reman. Líquido tesorería	0,00
5. Desviaciones negativas de financiación	0,00
6. Desviaciones positivas de financiación	0,00
<b>7. RESULTADO PPTARIO. AJUSTADO</b>	<b>10.987.921,03</b>

<b>PRESUPUESTOS CERRADOS</b>		
	Derechos	Obligaciones
<b>Saldo a 1 de enero de 2014</b>	<b>22.677.455,25</b>	<b>2.059.912,54</b>
Variación	-630.181,19	-6.755,01
Cobros/Pagos	6.129.086,23	1.471.999,67
<b>Saldo a 31 de diciembre de 2014</b>	<b>15.918.187,83</b>	<b>581.157,86</b>

TIPO ENTIDAD:	<b>Ayuntamiento</b>	Página 2/2
ISLA:	<b>Lanzarote</b>	Población: <b>19.658</b> <small>(Fuente: INE a 1 Enero de 2014)</small>
NOMBRE:	<b>Tías</b>	Modelo: <b>Normal</b>

<b>ACTIVO</b>	<b>EJERCICIO 2014</b>	<b>%</b>	<b>PASIVO</b>	<b>EJERCICIO 2014</b>	<b>%</b>
<b>INMOVILIZADO</b>	<b>72.762.498,48</b>	<b>78,42%</b>	<b>FONDOS PROPIOS</b>	<b>70.854.844,72</b>	<b>76,36%</b>
Inversiones destinadas al uso general	30.541.161,50	32,91%	Patrimonio	21.708.205,34	23,40%
Inmovilizaciones inmateriales	882.503,44	0,95%	Reservas	0,00	0,00%
Inmovilizaciones materiales	41.278.732,33	44,49%	Resultados de ejercicios anteriores	41.365.538,07	44,58%
Inversiones gestionadas	0,00	0,00%	Resultados del ejercicio	7.781.101,31	8,39%
Patrimonio público del suelo	0,00	0,00%	<b>PROVISIONES PARA RIESGOS Y GASTOS</b>	<b>0,00</b>	<b>0,00%</b>
Inversiones financieras permanentes	60.101,21	0,06%	<b>ACREEDORES A LARGO PLAZO</b>	<b>17.493.009,69</b>	<b>18,85%</b>
Deudores no presupuestarios a largo plazo	0,00	0,00%	Emissiones de obligaciones y otros valores negociables	0,00	0,00%
<b>GASTOS A DISTRIBUIR EN VARIOS EJERCICIOS</b>	<b>0,00</b>	<b>0,00%</b>	Otras deudas a largo plazo	17.493.009,69	18,85%
<b>ACTIVO CIRCULANTE</b>	<b>20.025.828,42</b>	<b>21,58%</b>	Desembolsos pendientes sobre acciones no exigidos	0,00	0,00%
Existencias	0,00	0,00%	<b>ACREEDORES A CORTO PLAZO</b>	<b>4.440.472,49</b>	<b>4,79%</b>
Deudores	7.732.840,96	8,33%	Emissiones de obligaciones y otros valores negociables	0,00	0,00%
Inversiones financieras temporales	2.560,31	0,00%	Otras deudas a corto plazo	92.317,52	0,10%
Tesorería	12.290.427,15	13,25%	Acreedores	4.348.154,97	4,69%
Ajustes por periodificación	0,00	0,00%	Ajustes por periodificación	0,00	0,00%
<b>TOTAL ACTIVO</b>	<b>92.788.326,90</b>	<b>100,00%</b>	<b>PROVISIONES PARA RIESGOS Y GASTOS A C/P</b>	<b>0,00</b>	<b>0,00%</b>
			<b>TOTAL PASIVO</b>	<b>92.788.326,90</b>	<b>100,00%</b>

<b>INDICADORES PRESUPUESTARIOS</b>	
<b>Del Presupuesto corriente</b>	
1. MODIFICACIONES PRESUPUESTARIAS	106,33%
2. EJECUCIÓN DEL PRESUPUESTO DE GASTOS	77,48%
3. REALIZACIÓN DE PAGOS	95,71%
4. GASTO POR HABITANTE	2.003,75 €
5. INVERSIÓN POR HABITANTE	55,59 €
6. ESFUERZO INVERSOR	2,77%
7. PERIODO MEDIO DE PAGO	41,36
* De las obligaciones imputadas a los Capítulos II y VI	
8. EJECUCIÓN DEL PRESUPUESTO DE INGRESOS	99,09%
9. REALIZACIÓN DE COBROS	87,27%
10. INGRESO POR HABITANTE	2.562,71 €
11. EFICACIA GESTIÓN RECAUDATORIA	69,52%
12. PERIODO MEDIO DE COBRO	111,25
* De los derechos de cobro imputados a los Capítulos I a III	
13. CARGA FINANCIERA DEL EJERCICIO	60,83%
14. CARGA FINANCIERA POR HABITANTE	895,88 €
15. SUPERÁVIT (O DÉFICIT) POR HABITANTE	558,95 €
16. CONTRIBUCIÓN PTO. AL REMANENTE TESORERÍA	223,38%
17. AHORRO BRUTO	26,85%
18. AHORRO NETO	-32,28%
<b>De Presupuestos cerrados:</b>	
1. REALIZACIÓN DE PAGOS	71,69%
2. REALIZACIÓN DE COBROS	27,80%

<b>CUENTA DEL RESULTADO ECONÓMICO- PATRIMONIAL</b>	
<b>AHORRO</b>	<b>7.781.101,31</b>
<b>DESAHORRO</b>	<b>0,00</b>

<b>ESTADO DE MODIFICACIONES DE CRÉDITO</b>		
	<b>TOTALES</b>	<b>%</b>
Créditos Extraordinarios	32.012,12	0,12%
Suplementos de Crédito	4.468.735,69	17,06%
Ampliaciones de Crédito	0,00	0,00%
Transferencias de Crédito Positivas	1.972.600,68	7,53%
Transferencias de Crédito Negativas	1.972.600,68	7,53%
Incorporaciones de Remanentes de Crédito	0,00	0,00%
Créditos Generados por Ingresos	21.841.461,00	83,36%
Bajas por Anulación	142.012,12	0,54%
Ajustes Prórroga	0,00	0,00%
<b>TOTAL MODIFICACIONES</b>	<b>26.200.196,69</b>	<b>100,00%</b>

<b>INDICADORES FINANCIEROS</b>	
1. ENDEUDAMIENTO POR HABITANTE	894,56 €
2. LIQUIDEZ INMEDIATA	20,71
3. SOLVENCIA A CORTO PLAZO	58,01