



Audiencia de Cuentas de Canarias

**INFORME DEFINITIVO
DE LA FISCALIZACIÓN DE LA CUENTA GENERAL DEL EJERCICIO 2008
DEL AYUNTAMIENTO DE TACORONTE**

En el ejercicio de la función fiscalizadora que le impone el artículo 11, apartado b) de la Ley territorial 4/1989, de 2 de mayo, y en virtud del artículo 223 del Real Decreto Legislativo 2/2004, de 5 marzo, por el que se aprueba el Texto Refundido de la Ley Reguladora de las Haciendas Locales, en base a las cuentas anuales integrantes de la Cuenta General del EJERCICIO ECONÓMICO DE 2008, esta Audiencia de Cuentas emite el presente informe definitivo, cuyo ANEXO ha sido sometido a alegaciones por un plazo de treinta días.

La Corporación ha presentado la información que compone la Cuenta General por vía telemática y ajustada a los requisitos de la Instrucción de Contabilidad para la Administración Local.

En la fiscalización llevada a cabo sobre la misma se ha observado lo siguiente:

A) En relación con el Balance de Situación

El Balance de Situación presenta partidas con signo contrario a su naturaleza.

B) En relación con la Cuenta de Resultado Económico-Patrimonial

1.- La Cuenta del resultado económico-patrimonial presenta partidas con signo contrario a su naturaleza.

C) En relación con la Memoria

1.- La suma del Saldo inicial, las entradas o dotaciones y los Aumentos por transferencias o traspaso de cuentas relacionadas en las Inmovilizaciones materiales de la Memoria no coincide con su suma del Debe del Balance de Comprobación.



Audiencia de Cuentas de Canarias

2.- La suma de las Salidas, bajas o reducciones y las Disminuciones por transferencias o traspaso de cuentas relacionadas en las Inmovilizaciones materiales de la Memoria no coincide con su suma del Haber del Balance de Comprobación.

3.- La suma del Saldo inicial, las entradas o dotaciones y los Aumentos por transferencias o traspaso de cuentas relacionadas en las Inversiones financieras de la Memoria no coincide con su suma del Debe del Balance de Comprobación.

4.- La suma de las Salidas, bajas o reducciones y las Disminuciones por transferencias o traspaso de cuentas relacionadas en las Inversiones financieras de la Memoria no coincide con la suma del Haber del Balance de Comprobación.

5.- El Saldo final total de cuentas de Tesorería de la Memoria no coincide con su saldo del Balance de Comprobación.

6.- El Saldo inicial más los cobros de cuentas en Tesorería de la Memoria no coincide con su suma del Debe de las cuentas correspondientes del Balance de Comprobación.

7.- Los Pagos de cuentas relacionadas en Tesorería de la Memoria no coinciden con su suma del Haber de las cuentas correspondientes del Balance de Comprobación.

8.- El total Pendiente de pago a 1 de enero de las Devoluciones de ingresos de la Memoria más / menos las Modificaciones al saldo inicial y anulaciones, más las Devoluciones reconocidas en el ejercicio no coincide con la suma del Haber de la cuenta "Acreedores por devolución de ingresos" que figura en el Balance de Comprobación.

9.- El importe de los Fondos líquidos del Remanente de Tesorería de la Memoria no coincide con la suma de las cuentas que forman parte del subgrupo Tesorería del Balance de Comprobación.

10.- El importe de los Derechos pendientes de cobro de operaciones no presupuestarias del Remanente de Tesorería de la Memoria no coincide con la información que resulta del Balance de Comprobación.

11.- El importe de las Obligaciones pendientes de pago de operaciones no presupuestarias del Remanente de Tesorería de la Memoria no coincide con los saldos que recogen las cuentas correspondientes en el Balance de Comprobación.



Audiencia de Cuentas de Canarias

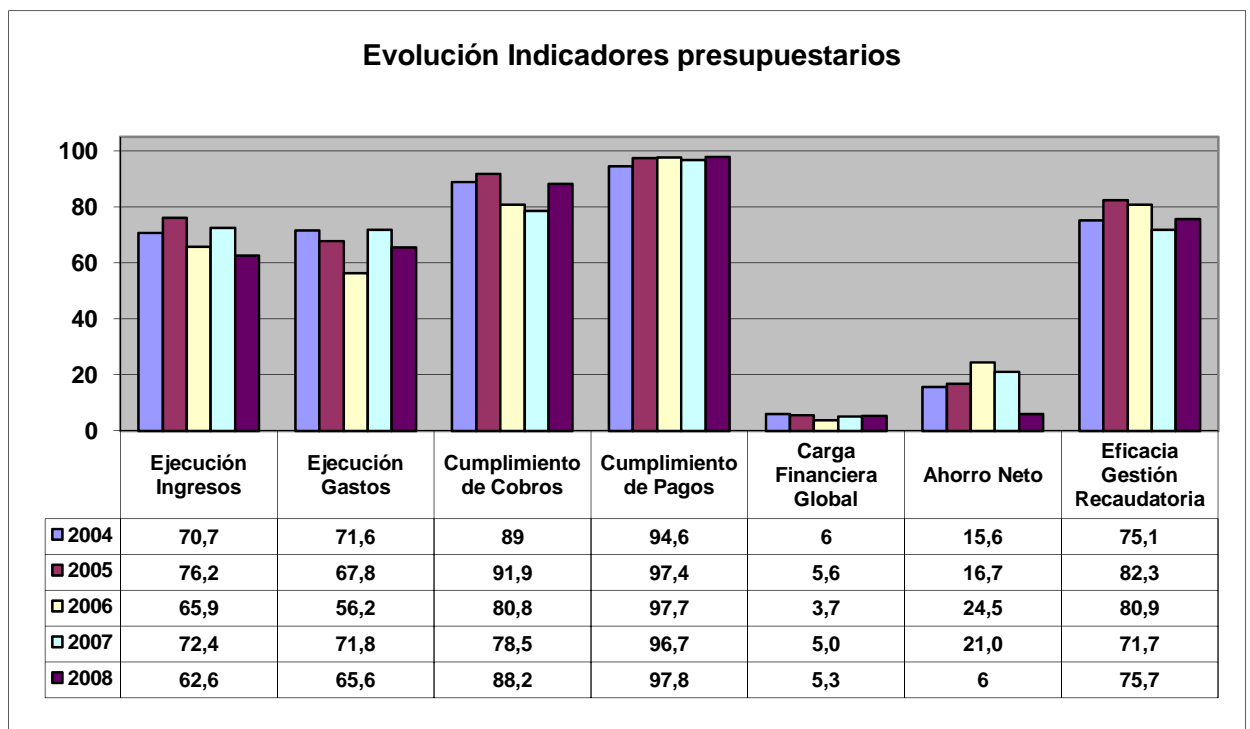
12.- El importe del Exceso de financiación afectada del Remanente de Tesorería de la Memoria no coincide con el total de las Desviaciones de financiación acumuladas positivas de los “Gastos con financiación afectada. Desviaciones de financiación” de la Memoria.



ANÁLISIS EVOLUTIVO DE INDICADORES

A) INDICADORES PRESUPUESTARIOS

A continuación se realiza un análisis de la evolución en cinco ejercicios de siete indicadores presupuestarios relevantes.



- **Ejecución de ingresos**

El índice de ejecución de ingresos mide el porcentaje de las previsiones definitivas de ingresos que han dado lugar al reconocimiento contable de derechos liquidados.

Se debe tener en cuenta que, en el caso de las modificaciones de crédito financiadas con el Remanente de Tesorería para Gastos Generales o Excesos de Financiación Afectada, estas fuentes de financiación no figuran como derechos reconocidos, lo que sesga este indicador.



Audiencia de Cuentas de Canarias

Valores para este índice mayores al 90% se consideran satisfactorios; en cambio, valores inferiores alertan sobre la formulación de unas previsiones excesivas de ingresos.

En la evolución de este indicador en los ejercicios analizados se observa una caída de 8,1 puntos porcentuales.

- **Ejecución de gastos**

El índice de ejecución de gastos expresa el porcentaje que suponen las obligaciones reconocidas con cargo al presupuesto de gastos del ejercicio corriente en relación con el volumen de créditos definitivos.

El índice de ejecución de gastos, que nos muestra el grado en que los créditos definitivos han dado lugar al reconocimiento de obligaciones, también ha de alcanzar valores superiores al 90%.

En la evolución de este indicador en los ejercicios analizados se observa una caída de 6 puntos porcentuales.

- **Cumplimiento de los cobros**

El índice de cumplimiento de los cobros refleja el porcentaje de derechos liquidados con cargo al presupuesto corriente que han sido cobrados durante el ejercicio presupuestario.

Este indicador mide, por lo tanto, la capacidad de la Entidad Pública para transformar en liquidez los derechos de cobro liquidados y vencidos, es decir, el ritmo de cobro.

En principio, parece deseable que el valor del índice supere el 80%, lo que supondría una razonable conversión en liquidez de los derechos de cobro liquidados.

No se observan cambios significativos en la evolución de este indicador en los ejercicios analizados.



Audiencia de Cuentas de Canarias

- **Cumplimiento de los pagos**

El índice de cumplimiento de pago de los gastos refleja el porcentaje de obligaciones reconocidas durante el ejercicio con cargo al presupuesto corriente que han sido pagadas durante el mismo.

Valores para este índice entre el 80% y el 90% se consideran satisfactorios; en cambio, valores inferiores alertan sobre la posible existencia de dificultades en la tesorería.

En la evolución de este indicador en los ejercicios analizados se observa un aumento de 3,2 puntos porcentuales.

- **Carga financiera global**

Este indicador relaciona por cociente la carga financiera del ejercicio (Obligaciones reconocidas por los capítulos 3 y 9), con los derechos liquidados por operaciones corrientes.

Cuanto menor sea el peso de la carga financiera en relación con los ingresos por operaciones corrientes, mayor margen de maniobra tendrá la Entidad para financiar parte de sus inversiones con ingresos ordinarios de funcionamiento.

En la evolución de este indicador en los ejercicios analizados se observa una caída de 0,7 puntos porcentuales.

- **Ahorro neto**

El índice de ahorro neto se obtiene dividiendo el ahorro neto (Derechos reconocidos corrientes menos obligaciones reconocidas corrientes y obligaciones reconocidas del capítulo 9), por el volumen de derechos liquidados por operaciones corrientes.

Este indicador refleja la capacidad que tiene la Entidad de atender con sus recursos ordinarios a sus gastos corrientes, incluida la imputación al presente de las deudas contraídas en el pasado para la financiación de las inversiones.



En la evolución de este indicador en los ejercicios analizados se observa una caída de 9,6 puntos porcentuales.

- **Eficacia en la gestión recaudatoria**

El índice de gestión recaudatoria refleja el porcentaje de derechos liquidados con cargo a los ingresos tributarios y precios públicos que han sido cobrados durante el ejercicio presupuestario.

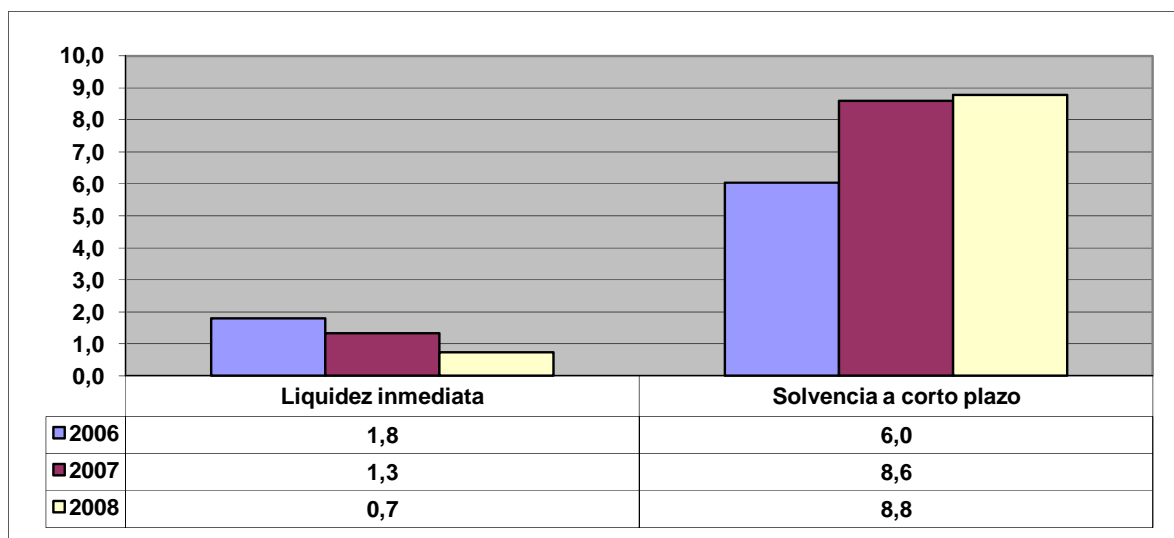
Este indicador mide, por lo tanto, la capacidad de la Entidad para transformar en liquidez los derechos de cobro liquidados y vencidos de los capítulos 1, 2 y 3, es decir, el ritmo de cobro.

En principio, parece deseable que el valor del índice supere el 80%, lo que supondría una razonable conversión en liquidez de los derechos de cobro liquidados.

En la evolución de este indicador en los ejercicios analizados se observa un aumento de 0,6 puntos porcentuales.

B) INDICADORES FINANCIEROS Y PATRIMONIALES

Se realiza un análisis de la evolución en tres ejercicios de tres indicadores financieros y patrimoniales.





- **Índice de liquidez inmediata**

Se obtiene determinando el porcentaje que suponen los fondos líquidos (dinero disponible en caja y bancos, así como otras inversiones financieras temporales con un alto grado de liquidez) con relación a las obligaciones presupuestarias y extrapresupuestarias pendientes de pago (minoradas por el volumen de pagos pendientes de aplicación).

Este indicador refleja a 31 de diciembre el porcentaje de deudas presupuestarias y extrapresupuestarias que pueden atenderse con la liquidez inmediatamente disponible. Cuanto mayor sea este porcentaje, menor es el riesgo financiero de la Entidad, si bien un valor excesivo revelará un excedente de liquidez que habrá que colocar.

Ahora bien, dado que habitualmente se considera que el valor del ratio debería situarse en el intervalo 0,70-0,90 niveles superiores pondrían de manifiesto un excedente de tesorería que debería ser objeto de inversión por parte de la Entidad, al objeto de obtener una rentabilidad más adecuada.

En la evolución de este indicador en los ejercicios analizados se observa una caída, en tantos por uno, de 1,1.

- **Índice de solvencia a corto plazo**

Refleja la capacidad que tienen los elementos más líquidos del activo circulante de una Entidad Local para hacer frente a las obligaciones pendientes de pago.

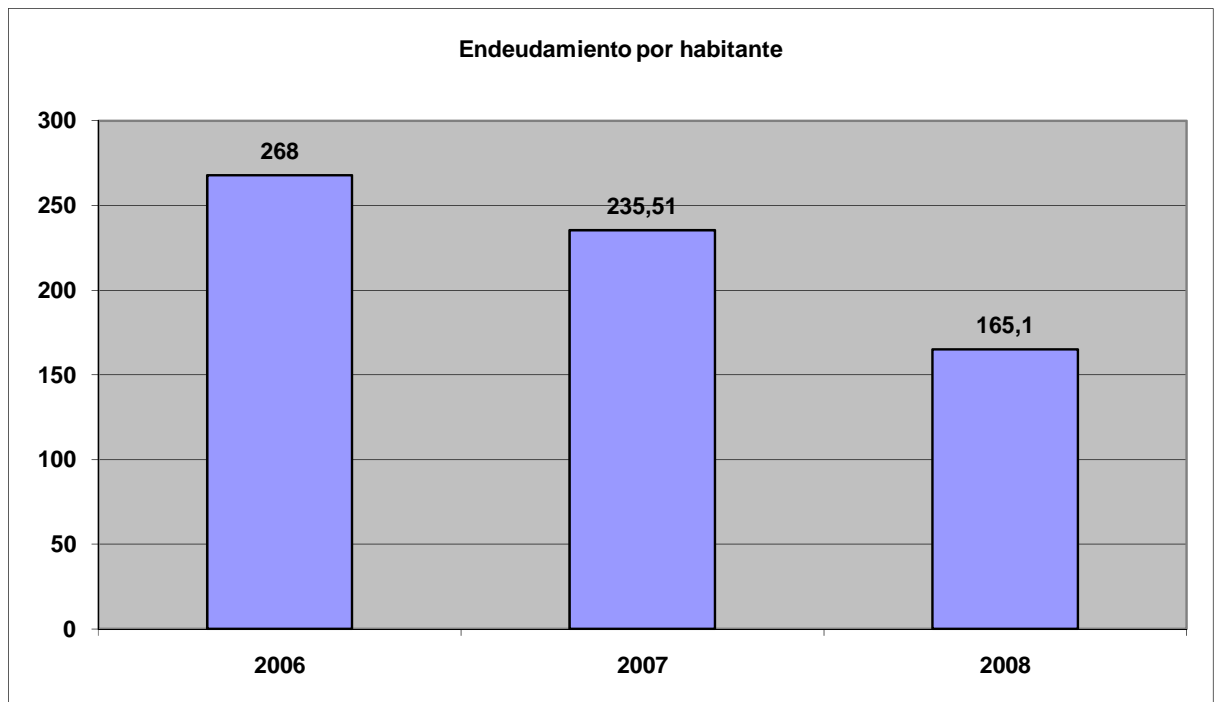
Se obtiene, calculando el porcentaje que suponen los fondos líquidos y los derechos pendientes de cobro netos, con relación a las obligaciones netas pendientes de pago. En el numerador de la expresión se incluyen los fondos líquidos y los derechos pendientes de cobro netos, es decir, deducidos los saldos de dudoso cobro y los cobros pendientes de aplicación. Asimismo, de las obligaciones pendientes de pago, tanto presupuestarias como extrapresupuestarias, se excluyen los pagos pendientes de aplicación.

Este indicador refleja la capacidad que tiene la Entidad Pública a corto plazo para atender el pago de sus deudas.



Cuando este indicador presenta valores superiores a 1, existe un remanente de tesorería positivo; en caso contrario, será negativo, y habrá que cubrirlo con ingresos presupuestarios del próximo ejercicio.

En la evolución de este indicador en los ejercicios analizados se observa un aumento, en tantos por uno, de 2,7.



- **Endeudamiento por habitante**

El índice relativo a la deuda per cápita, o endeudamiento por habitante, se obtiene dividiendo la deuda financiera total existente a 31 de diciembre entre el número de habitantes. Este indicador refleja el montante de deuda per cápita, y ha de ser analizado observando su evolución a lo largo del tiempo.

Obviamente, cuanto mayor sea esta ratio, mayor es el nivel de endeudamiento de la Entidad y mayor riesgo de insolvencia se produce.

En la evolución de este indicador en los ejercicios analizados se observa un aumento de 102,9 euros por habitante.



Audiencia de Cuentas de Canarias

ANÁLISIS ECONÓMICO-FINANCIERO

La principal fuente de financiación de la Corporación en el ejercicio fue el capítulo 4 (Transferencias Corrientes), que alcanzó el 50,7% de los derechos reconocidos, seguido en importancia del capítulo 1 (Impuestos Directos) con el 28,1%.

El principal componente del gasto fue el capítulo 1 (Gastos de Personal), que representó el 40,2% de las obligaciones reconocidas. Le sigue el capítulo 2 (Gastos en Bienes Corrientes y Servicios), que supuso el 28,3% del total del gasto.

Las modificaciones netas de crédito para gastos supusieron el 51% de los créditos iniciales del Presupuesto, correspondiendo el mayor volumen de las mismas al capítulo 6 (Inversiones Reales).

Los grados de ejecución de ingresos y gastos fueron reducidos, en tanto que los niveles de cumplimiento de los cobros y pagos se situaron en, niveles intermedio y alto, el 88,2% y 97,8%, respectivamente, habiendo alcanzado la eficacia en la gestión recaudatoria un 75,7%.

Los importes pendientes de cobro en ejercicios cerrados eran elevados.

La carga financiera global alcanzó el 5,3% de los derechos reconocidos netos.

El Resultado Presupuestario ajustado fue positivo, debido a que los ingresos generados en el ejercicio fueron suficientes para atender a los gastos, al igual que el Remanente de Tesorería para gastos generales.

Santa Cruz de Tenerife, a 13 de abril de 2011.

EL PRESIDENTE EN FUNCIONES,

Fdo.: Rafael Medina Jáber



Audiencia de Cuentas de Canarias

**ALEGACIONES AL INFORME PROVISIONAL DE LA FISCALIZACIÓN DE
LA CUENTA GENERAL DEL EJERCICIO 2008 DEL AYUNTAMIENTO DE
TACORONTE**

En el plazo concedido para ello la Corporación no remitió alegaciones al Proyecto de Informe de Fiscalización.

ANEXO

Relación de incidencias en la Cuenta General del ejercicio 2008 de la Entidad:

AYUNTAMIENTO DE TACORONTE (Santa Cruz de Tenerife)

Ayuntamiento de Tacoronte (NIF P3804300F)
<p>31. Balance. Activo. Activo circulante.</p> <p>El epígrafe C) II.2. Deudores. Deudores no presupuestarios del Activo del "Balance" aparece con signo negativo.</p> <p>(Errores detectados: (-290.516,99) < 0)</p>
<p>68. Balance. Pasivo. Acreedores a corto plazo.</p> <p>El epígrafe D) III.2. Acreedores. Acreedores no presupuestarios del Pasivo del "Balance" aparece con signo negativo.</p> <p>(Errores detectados: (-1.097.262,27) < 0)</p>
<p>134. Cuenta del resultado económico patrimonial. Haber.</p> <p>El epígrafe 4.a) Otros ingresos de gestión ordinaria. Reintegros del Haber de la "Cuenta del resultado económico patrimonial" aparece con signo negativo.</p> <p>(Errores detectados: (-87,13) < 0)</p>
<p>225.A Memoria. Inmovilizaciones materiales.</p> <p>La suma del Saldo inicial, las Entradas o dotaciones y los Aumentos por transferencias o traspaso de otra cuenta de las siguientes cuentas relacionada en las "Inmovilizaciones materiales" de la Memoria no coincide con su suma del Debe del "Balance de comprobación":</p> <p>(Errores detectados: NumCuenta=2201 (-784.321,00 + 0 + 784.321,00) no es igual a 784.321,00)</p>
<p>226.A Memoria. Inmovilizaciones materiales.</p> <p>La suma de las Salidas, bajas o reducciones y las Disminuciones por transferencias o traspaso a otra cuenta de las siguientes cuentas relacionada en las "Inmovilizaciones materiales" de la Memoria no coincide con su suma del Haber del "Balance de comprobación":</p> <p>(Errores detectados: NumCuenta=2201 (0 + 0) no es igual a 784.321,00)</p>

240.A Memoria. Inversiones financieras.

La suma del Saldo inicial, las Entradas o dotaciones y los Aumentos por transferencias o traspaso de otra cuenta de las siguientes cuentas relacionada en las "Inversiones financieras" de la Memoria no coincide con su suma del Debe del "Balance de comprobación":

(Errores detectados:

NumCuenta=2520 (-19.354,92 + 0 + 19.354,92) no es igual a 19.354,92
)

240.B Memoria. Inversiones financieras.

La suma del Saldo inicial, las Entradas o dotaciones y los Aumentos por transferencias o traspaso de otra cuenta de las siguientes cuentas relacionada en las "Inversiones financieras" de la Memoria no coincide con su suma del Debe del "Balance de comprobación":

(Errores detectados:

NumCuenta=5420 (-148.256,46 + 464,90 + 466.754,82) no es igual a 467.219,72
)

241.A Memoria. Inversiones financieras.

La suma de las Salidas, bajas o reducciones y las Disminuciones por transferencias o traspaso a otra cuenta de las siguientes cuentas relacionada en las "Inversiones financieras" de la Memoria no coincide con su suma del Haber del "Balance de comprobación":

(Errores detectados:

NumCuenta=2520 (0 + 0) no es igual a 19.354,92
)

241.B Memoria. Inversiones financieras.

La suma de las Salidas, bajas o reducciones y las Disminuciones por transferencias o traspaso a otra cuenta de las siguientes cuentas relacionada en las "Inversiones financieras" de la Memoria no coincide con su suma del Haber del "Balance de comprobación":

(Errores detectados:

NumCuenta=5420 (159.961,43 + 19.354,92) no es igual a 327.572,81
)

249. Memoria. Tesorería.

El Saldo final total de las siguientes cuentas relacionado en "Tesorería" de la Memoria no coincide con su saldo del "Balance de comprobación":

(Errores detectados:

NumCuenta=5713 (-4.596,63) no es igual a 0
NumCuenta=5716 (-861.618,87) no es igual a 0
)

250. Memoria. Tesorería.

El Saldo inicial más los Cobros de las siguientes cuentas relacionado en "Tesorería" de la Memoria no coincide con su suma del Debe del "Balance de comprobación":

(Errores detectados:

NumCuenta=5711 (2.637.810,84 + 6.228.245,89) no es igual a 8.866.177,17

NumCuenta=5713 (-4.596,63 + 0) no es igual a 0

NumCuenta=5716 (-903.121,12 + 21.184.148,62) no es igual a 21.232.043,85

NumCuenta=5717 (3.402,81 + 0) no es igual a 5.352,60

NumCuenta=5719 (3.708,11 + 0) no es igual a 4.865,51

)

251. Memoria. Tesorería.

Los Pagos de las siguientes cuentas relacionados en "Tesorería" de la Memoria no coinciden con su suma del Haber del "Balance de comprobación":

(Errores detectados:

NumCuenta=5711 7.753.610,00 no es igual a 7.753.730,44

NumCuenta=5713 0 no es igual a 4.596,63

NumCuenta=5716 21.142.646,37 no es igual a 22.093.662,72

NumCuenta=5717 0 no es igual a 1.949,79

NumCuenta=5719 0 no es igual a 1.157,40

)

327. Memoria. Información presupuestaria. Presupuesto de ingresos. Devoluciones de ingresos.

El total Pendiente de pago a 1 de enero de las "Devoluciones de ingresos" de la Memoria más / menos las Modificaciones al saldo inicial y anulaciones, más las Devoluciones reconocidas en el ejercicio no coincide con la suma del Haber de la cuenta (408) Acreedores por devolución de ingresos del "Balance de comprobación".

(Errores detectados:

(12.651,73 + 0 + 273.097,07) no es igual a 286.274,46)

353. Memoria. Información presupuestaria. Remanente de tesorería.

El importe de los Fondos líquidos del "Remanente de tesorería" de la Memoria no coincide con la suma de las cuentas (570), (571), (573), (574.1), (575.1), (575.9), (577) y (578) que forman parte del subgrupo (57) Tesorería del "Balance de comprobación".

(Errores detectados:

1.456.743,70 no es igual a (28.225,96 + 2.269.605,79 + 0 + 1.127,45 + 24.000,00 + 0 + 0 + 0))

356. Memoria. Información presupuestaria. Remanente de tesorería.

El importe de los Derechos pendientes de cobro de operaciones no presupuestarias del "Remanente de tesorería" de la Memoria no coincide con la suma de las cuentas (260), (265), (440), (442), (449), (456), (470), (471), (472) y (565) y (566) del "Balance de comprobación".

(Errores detectados:

(-246.024,99) no es igual a (0 + 0 + 0 + 0 + 0 + 0 - 0 + 0 + 0 + 48.114,56 + 0 + 0))

360. Memoria. Información presupuestaria. Remanente de tesorería.

El importe de las Obligaciones pendientes de pago de operaciones no presupuestarias del "Remanente de tesorería" de la Memoria no coincide con la suma de las cuentas (180), (185), (410), (414), (419), (453), (475), (476), (477), (502), (507), (522), (525), (560) y (561) del "Balance de comprobación".

(Errores detectados:

313.659,16 no es igual a (0 + 0 + 0 + 42.329,73 + 0 + 0 + 1.010.528,78 + 31.752,40 + 0 + 0 + 0 + 0 + 0 + 313.402,43 + 55.237,82))

362. Memoria. Información presupuestaria. Remanente de tesorería.

El importe del Exceso de financiación afectada del "Remanente de tesorería" de la Memoria no coincide con el total de las Desviaciones de financiación acumuladas positivas de los "Gastos con financiación afectada. Desviaciones de financiación" de la Memoria.

(Errores detectados:

5.500.000,00 no es igual a 114.247,13)



TIPO ENTIDAD	Ayuntamiento	Página 1 / 2
PROVINCIA/CCAA	Santa Cruz de Tenerife / Canarias	Población: 23369
NOMBRE:	Ayuntamiento de Tacoronte	Modelo: Normal

CAPÍTULO INGRESOS	Previsiones Iniciales	Modificaciones Previsiones	%	Previsiones Definitivas	Derechos Rec. Netos	%	%	Recaudación Neta	%	Pendiente cobro
1 IMPUESTOS DIRECTOS	5.696.000,00	0,00	0,00%	5.696.000,00	4.616.296,82	81,04%	28,13%	3.771.821,19	81,71%	844.475,63
2 IMPUESTOS INDIRECTOS	1.500.000,00	0,00	0,00%	1.500.000,00	1.040.592,23	69,37%	6,34%	477.460,92	45,88%	563.131,31
3 TASAS Y OTROS INGRESOS	2.705.030,00	62.136,36	2,30%	2.767.166,36	2.222.916,53	80,33%	13,55%	1.716.271,15	77,21%	506.645,38
4 TRANSFERENCIAS CORRIENTES	7.414.781,51	2.209.004,83	29,79%	9.623.786,34	8.320.850,77	86,46%	50,71%	8.320.850,77	100,00%	0,00
5 INGRESOS PATRIMONIALES	50.006,00	0,00	0,00%	50.006,00	48.747,92	97,48%	0,30%	27.691,62	56,81%	21.056,30
7 TRANSFERENCIAS DE CAPITAL	0,00	83.963,20	#Div/0!	83.963,20	0,00	0,00%	0,00%	0,00	0,00%	0,00
8 ACTIVOS FINANCIEROS	6,00	6.493.584,30	108226405,	6.493.590,30	159.496,53	2,46%	0,97%	159.496,53	100,00%	0,00
TOTAL INGRESOS	17.365.823,51	8.848.688,69	50,95%	26.214.512,20	16.408.900,80	62,59%	100,00%	14.473.592,18	88,21%	1.935.308,62

CAPÍTULO GASTOS	Créditos Iniciales	Modificaciones de Crédito	%	Créditos Definitivos	Obligaciones Rec. Netas	%	%	Pagos Líquidos	%	Pendiente pago
1 GASTOS DE PERSONAL	7.553.000,00	2.931.571,90	38,81%	10.484.571,90	6.913.809,94	65,94%	40,22%	6.909.105,01	99,93%	4.704,93
2 GASTOS EN BS. CORR. Y SERV.	5.179.275,23	1.403.422,86	27,10%	6.582.698,09	4.865.942,32	73,92%	28,31%	4.763.763,76	97,90%	102.178,56
3 GASTOS FINANCIEROS	185.000,00	0,00	0,00%	185.000,00	181.999,80	98,38%	1,06%	181.999,80	100,00%	0,00
4 TRANSFERENCIAS CORRIENTES	2.867.222,28	1.338.932,89	46,70%	4.206.155,17	2.627.185,35	62,46%	15,28%	2.466.893,50	93,90%	160.291,85
6 INVERSIONES REALES	889.320,00	2.988.833,02	336,08%	3.878.153,02	1.732.894,91	44,68%	10,08%	1.618.806,10	93,42%	114.088,81
8 ACTIVOS FINANCIEROS	6,00	185.928,02	098800,33%	185.934,02	185.928,02	100,00%	1,08%	182.543,44	98,18%	3.384,58
9 PASIVOS FINANCIEROS	692.000,00	0,00	0,00%	692.000,00	683.298,23	98,74%	3,97%	683.298,23	100,00%	0,00
TOTAL GASTOS	17.365.823,51	8.848.688,69	50,95%	26.214.512,20	17.191.058,57	65,58%	100,00%	16.806.409,84	97,76%	384.648,73

REMANENTE DE TESORERÍA	
Fondos líquidos	1.456.743,70
Derechos pendientes de cobro	15.976.631,38
Derechos pendientes de cobro del Presupuesto corriente	1.935.308,62
Derechos pendientes de cobro de Presupuestos cerrados	15.314.667,64
Derechos pendientes de cobro de operaciones no presupues	-246.024,99
Cobros realizados pendientes de aplicación definitiva	1.027.319,89
Obligaciones pendientes de pago	1.987.034,84
Obligaciones pendientes de pago del Presupuesto corriente	384.648,73
Obligaciones pendientes de pago de Presupuestos cerrados	2.766.957,84
Obligaciones pendientes de pago de operaciones no presupu	313.659,16
Pagos realizados pendientes de aplicación definitiva	1.478.230,89
Remanente de tesorería total	15.446.340,24
Saldos de dudoso cobro	7.769.347,76
Exceso de financiación afectada	5.500.000,00
Remanente de tesorería para gastos generales	2.176.992,48

GRUPOS DE FUNCIÓN	Obligaciones Rec. Netas	%
1 Serv. caract. gral.	7.095.778,79	41,28%
2 Protec. civil y s.c.	7.684,86	0,04%
3 Seg. Protecc. P. Social	1.848.363,59	10,75%
4 Prod. bienes pub. soc.	5.661.177,87	32,93%
5 Prod. bienes c. econ.	1.225.606,38	7,13%
6 Reg. econ. c. general	117.298,62	0,68%
7 Reg. econ. secto. prod.	369.850,43	2,15%
0 Deuda Pública	865.298,03	5,03%
TOTAL GASTOS	17.191.058,57	100,00%

RESULTADO PRESUPUESTARIO		
1. Derechos reconocidos netos	16.408.900,80	
2. Obligaciones reconocidas netas	17.191.058,57	
3. Resultado presupuestario (1-2)		-782.157,77
4. Desviaciones positivas de financiación	25.371,16	
5. Desviaciones negativas de financiación	458.904,33	
6. Gastos finan. reman.liquido Tesorería	1.673.509,89	
7. RESULTADO PRESUPUESTARIO AJUSTADO		1.324.885,29

PRESUPUESTOS CERRADOS		
	Derechos	Obligaciones
Saldo a 1 de enero de 2008	17.337.305,97	3.361.196,55
Variación	432.985,92	12.143,20
Cobros/Pagos	1.589.652,41	582.095,51
Saldo a 31 de diciembre de 2008	15.314.667,64	2.766.957,84



EJERCICIO 2008

ENTIDADES LOCALES CANARIAS

TIPO ENTIDAD	Ayuntamiento	Página 2 / 2
PROVINCIA/CCAA	Santa Cruz de Tenerife / Canarias	Población: 23369
NOMBRE:	Ayuntamiento de Tacoronte	Modelo: Normal

ACTIVO	EJERCICIO 2008	%
INMOVILIZADO	48.881.106,69	79,88%
Inversiones destinadas al uso general	20.009.771,98	32,70%
Inmovilizaciones inmateriales	949.269,51	1,55%
Inmovilizaciones materiales	27.700.900,27	45,27%
Inversiones gestionadas	0,00	0,00%
Patrimonio público del suelo	0,00	0,00%
Inversiones financieras permanentes	221.164,93	0,36%
Deudores no presupuestarios a largo plazo	0,00	0,00%
GASTOS A DISTRIBUIR EN VARIOS EJERCICIOS	0,00	0,00%
ACTIVO CIRCULANTE	12.309.225,01	20,12%
Existencias	0,00	0,00%
Deudores	10.712.834,40	17,51%
Inversiones financieras temporales	139.646,91	0,23%
Tesorería	1.456.743,70	2,38%
Ajustes por periodificación	0,00	0,00%
TOTAL ACTIVO	61.190.331,70	100%

PASIVO	EJERCICIO 2008	%
FONDOS PROPIOS	53.188.726,77	86,92%
Patrimonio	23.398.617,18	38,24%
Reservas	0,00	0,00%
Resultados de ejercicios anteriores	29.224.500,88	47,76%
Resultados del ejercicio	565.608,71	0,92%
ACREEDORES A LARGO PLAZO	3.489.320,14	5,70%
Emisión de obligaciones y otros valores negociables	0,00	0,00%
Otras deudas a largo plazo	3.489.320,14	5,70%
Desembolsos pendientes sobre acciones no exigidos	0,00	0,00%
ACREEDORES A CORTO PLAZO	4.512.284,79	7,37%
Emisión de obligaciones y otros valores negociables	0,00	0,00%
Otras deudas a corto plazo	368.640,25	0,60%
Acreedores	4.143.644,54	6,77%
Ajustes por periodificación	0,00	0,00%
PROVISIONES PARA RIESGOS Y GASTOS A CORTO PLAZO	0,00	0,00%
TOTAL PASIVO	61.190.331,70	100%

INDICADORES PRESUPUESTARIOS	
De Presupuesto corriente:	
1. MODIFICACIONES PRESUPUESTARIAS	50,95%
2. EJECUCIÓN DEL PRESUPUESTO DE GASTOS	65,58%
3. REALIZACIÓN DE PAGOS	97,76%
4. GASTO POR HABITANTE	735,64 €
5. INVERSIÓN POR HABITANTE	74,15 €
6. ESFUERZO INVERSOR	10,08%
7. PERÍODO MEDIO DE PAGO *	11,96
* De las obligaciones imputadas a los Capítulos II y VI	
8. EJECUCIÓN PRESUPUESTO DE INGRESOS	62,59%
9. REALIZACIÓN DE COBROS	88,21%
10. INGRESO POR HABITANTE	702,17 €
11. EFICACIA GESTION RECAUDATORIA	75,71%
12. PERÍODO MEDIO DE COBRO *	88,67
* De los derechos de cobro imputados a los Capítulos I a III	
13. AUTONOMÍA *	100,00%
* De los Capítulos I a III, V, VI, VIII, mas las tranferencias recibidas	
14. AUTONOMÍA FISCAL	48,02%
15. CARGA FINANCIERA GLOBAL	5,27%
16. CARGA FINANCIERA POR HABITANTE	37,03 €
17. SUPERÁVIT (O DÉFICIT) POR HABITANTE	56,69 €
18. CONTRIBUCIÓN PTO AL REMANENTE TESORERÍA	60,86%
19. AHORRO BRUTO	10,22%
20. AHORRO NETO	6,01%
De Presupuestos cerrados:	
1. REALIZACIÓN DE PAGOS	17,38%
2. REALIZACIÓN DE COBROS	9,40%

CUENTA DEL RESULTADO ECONÓMICO-PATRIMONIAL	
AHORRO	565.608,71 €
DESAHORRO	0,00 €

ESTADO DE MODIFICACIONES DE CRÉDITO		
	TOTALES	%
Créditos Extraordinarios	3.185.207,58	36,00%
Suplementos de Crédito	2.218.731,33	25,07%
Ampliaciones de Crédito	177.550,12	2,01%
Transferencias de Crédito Positivas	5.472,35	0,06%
Transferencias de Crédito Negativas	5.472,35	0,06%
Incorporaciones de Rem. Crédito	3.267.199,66	36,92%
Créditos Generados por Ingresos	0,00	0,00%
Bajas Anulación	0,00	0,00%
Ajustes Prórroga	0,00	0,00%
TOTAL MODIFICACIONES	8.848.688,69	100,00%

INDICADORES FINANCIEROS	
1. Endeudamiento por habitante	165,09 €
2. Liquidez inmediata	0,73
3. Solvencia a corto plazo	8,77